

Zwarte bamboe
(Phyllostachys nigra)

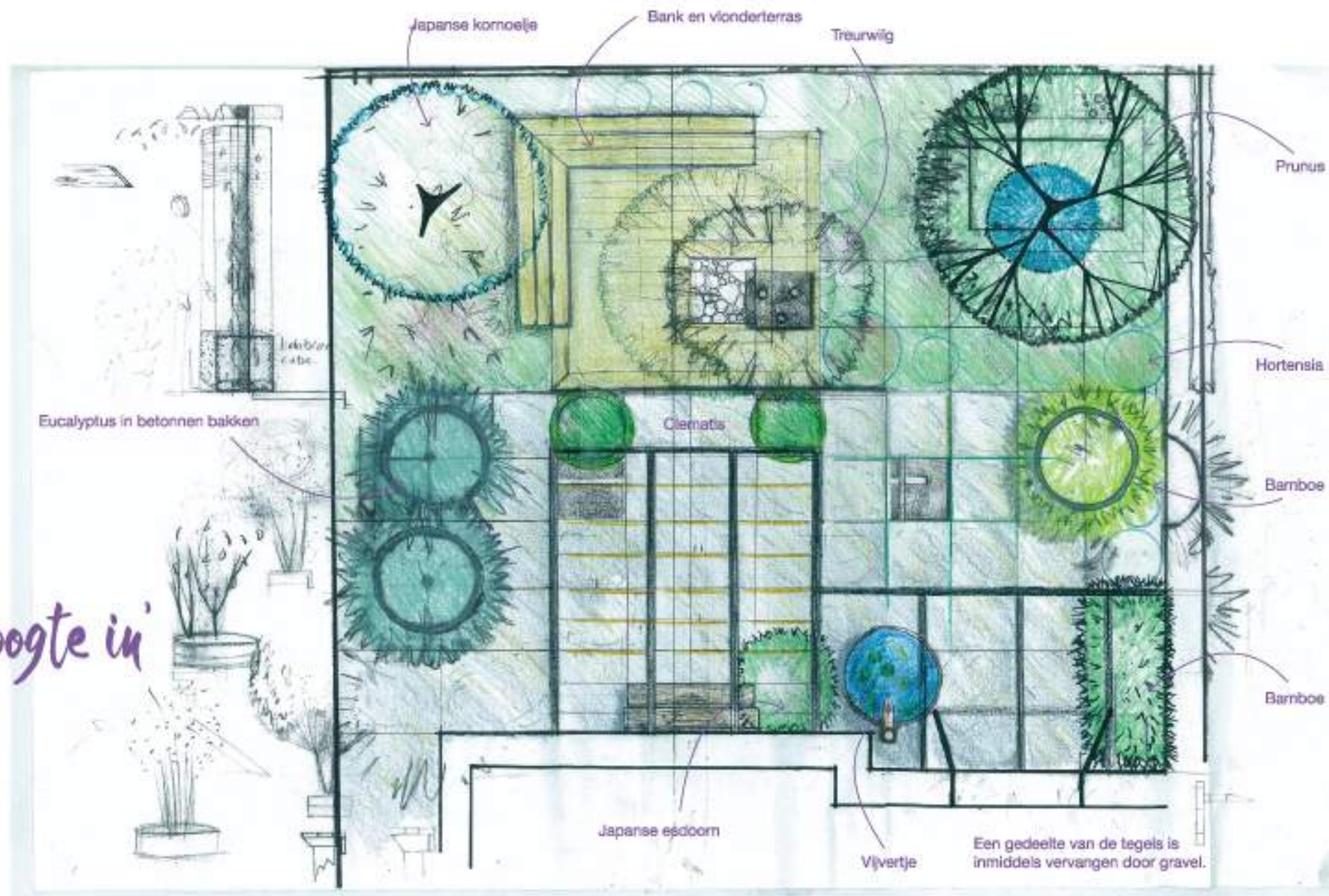
50 m² stille kracht

Ontwerper Spencer Viner wilde een tuin die je in no-time laat vergeten dat je in de stad bent. Het werd een oosterse zen-tuin vol geheimen.

FOTOGRAFIE MAAYKE DE RIDDER TEKST FLOOR ROELVINK



Op het terras staat links een Chinese treurwilg, naast de ronde sculptuur van cortenstaal - een verwijzing naar Japan - een mahoniestruik. Ook staan er veel planten die hun oorsprong hebben in Azië, zoals Acer palmatum 'Katsura', Rodgersia podophylla en bananenplant.



'In een kleine tuin moet je de hoogte in'

Rond deze tijd van het jaar staan de hortensia's volop in bloei, naast bamboe en weelderige siergrassen uit China en Japan. De fraaie bladeren in alle maten vormen een groen dak boven de tuin. Als je door de keukendeur van tuinontwerper Spencer Viner naar buiten stapt, kom je in een groene oase terecht. Ondanks de geringe grootte van de tuin, niet meer dan 50 m², groeien er onder meer Japanse esdoorns, een treurwilg en wel tien kleinbladige lindes (*Tilia cordata*).

Spencer: 'In een kleine tuin moet je de hoogte in.'

1. Bloem van de Italiaanse clematis.
2. Langs de pergola groeien clematis, blauwenagen en een siercruijf *Vitis vinifera* 'Purpurea'.
3. Naast de bamboe groeit hortensia *Hydrangea aspera villosa*.
4. Italiaanse clematis (*Clematis viticella* 'Purpurea Plena Elegans').



Als een schilderij

Wat een verschil met de overwoekerde tuin vol betonnen tegels, die hij een aantal jaren geleden aantof. Spencer: 'Ik woon nu zeven jaar in dit huis, in een buitenwijk van Londen. Een heel fijn, typisch Engels huis. Maar de tuin was niet veel bijzonders toen ik het kocht. Omdat ik dagelijks met planten bezig ben, jukten mijn vingers om hier iets bijzonders van te maken.' Zijn grootste wens was een tuin waarin je je helemaal kunt terugtrekken. Afgesloten van de drukke straat aan de voorkant van het huis. 'Ik wilde mijn eigen inspirerende uitzicht creëren en niet tegen de gevel van de achterburen aankijken. Het moest een moderne tuin worden met een Japans gevoel voor esthetiek. Een zen-tuin waarin het draait om rust en vredigheid.'

Tegel als uitgangspunt

Een goede tuin verkipt niet meteen al zijn geheimen, vindt Spencer: 'Je moet er doorheen kunnen lopen en elke keer iets nieuws ontdekken.' Ook wilde hij op die kleine oppervlakte verschillende zitplekken en hoekjes creëren, die wel een eenheid met elkaar moesten vormen. Een methode daarvoor is om de tuin 'op een raster' te ontwerpen. De afmetingen van de nieuwe betonnen tegels waren het uitgangspunt. Spencer: 'Ik gebruikte een veelvoud van de maat om een terras en plantervakken te maken. Door een tuin zo in te delen krijgt hij harmonie en balans.'

Kamer zonder plafond

Spencer koos bewust voor een pergola die bijna de helft van de tuin beslaat en zwart is geschilderd. Die zorgt voor een geborgen gevoel. 'Pharrel Williams zingt in zijn lied Happy: '... like a room without a roof', en dat is precies het gevoel dat je krijgt als je onder de pergola gaat zitten. Om de houten palen heb ik een afsterking aangebracht, zodat klimplanten als Clematis, blauwvireg en Toscaanse jasmijn snel hun weg naar boven vinden. Daarnaast zorgen de palen voor een frame, waardoor het lijkt alsof je de tuin door een schilderijst bekiijkt. De strakke lijnen van de pergola vind ik mooi in combinatie met de verfijnde en zachte vormen van de planten.'

In eigen bos

Spencer koos bewust voor blad met bijzondere vormen, kleuren en structuren, die flink met elkaar contrasteren. 'Ik zit graag onder het bladerdak van de kleine bomen. Het voelt alsof ik in mijn eigen bos ben.' Voor het verhoogde terras gebruikte hij cederhout en op de grond kwamen tegels en grind. De ommuring is gemaakt van triplex, dat zwart is geschilderd. 'Je krijgt er nog meer diepte door en het combineert prachtig met het frisse groen van de planten.'

Oosters water

Een opvallend element in Spencers tuin zijn betonnen ringen met een flinke doorsnede van bijna één meter. Opgestapeld vormen ze twee plantenbakken en een vijver, compleet met waterlelies, bamboe en vissen. In een van de plantenbakken groeit een oliif en in de ander een eucalyptusboom. 'Ik wilde heel graag een vijver omdat het een kenmerk van de Japanse tuin is. Het water komt uit een bamboe pijp en maskeert straatgeluiden. Ik kan uren kijken naar de patronen die regendruppels op het wateroppervlak maken. In deze tuin is geluid ook erg belangrijk: je hoort hier het tokkelen van de windgong, het ruisen van de bamboe-bladaren en sisselen van het water.'



Het frisse groen combineert



De Japanse blauwvireg (Wisteria japonica) heeft de pergola van een dicht bladerdak voorzien.



H&G urban gardening

Felgele stam van bamboe Phyllostachys vivax Aureocaulis

In een van de gestapelde betonnen ringen, die Spencer als plantenbak gebruikt, groeit een oliifboom.



De geurende bloemen van sterjasmijn

prachtig met het diepe zwart van de muur



Uitgebloeide alliumbol

Langs de rand van de tuin staat een aantal kleinbladige lindes (Tilia cordata). Tuinontwerper Spencer heeft de triplex ommuring zwart geschilderd, waardoor de kleur van de Tasmaanse boomvarens (Dicksonia Antarctica) nog mooier uitkomt.



Eucalyptusboom



Zwarte bamboe

Boven: de treurwilg staat in een kuip, weggewerkt onder het vlonderterras, waardoor de wortels maar beperkt kunnen groeien. Onder de bank groeit Japas berggras. Midden links: terracotta scherven houden vocht langer vast. Links: een vijver is typerend voor een Japanse tuin en mocht hier dus niet ontbreken.

Zonnegroet onder de treurwilg

Een klein beetje onderhoud is wel nodig in deze tuin, maar dat doet Spencer graag. 'Het fysieke aspect van tuinieren in combinatie met een creatief proces in de natuur, maakt mijn werk als tuinontwerper ontzettend leuk en uitdagend. Ik probeer hier al mijn ideeën uit. In een kleine tuin zoals die van mij heb je discipline nodig om alles wat groeit in toom te houden. Door de planten en bomen regelmatig te snoeien creëer ik ruimte, licht en evenwicht. De treurwilg hier snoei ik bijvoorbeeld elk jaar, anders wordt hij veel te groot. De kruidenplanten knip ik elk voorjaar tot de grond toe af, zodat ze opnieuw kunnen uitgroeien.' Naast het tuinieren, snoeien en onderhouden, is de tuin voor Spencer ook de ultieme plek voor ontspanning. 'Als het weer het toelaat zit ik er graag met vrienden en ik doe hier aan yoga en meditatie. De tuin ligt op het oosten, 's zomers blijft de zon hier tot laat in de middag hangen. Mijn tuin voelt als een veilige haven, een plek waar ik tot rust kom.'

Kijk voor meer informatie over tuinontwerper Spencer Viner op northeleven.co.uk

Beste bamboe-adressen

- Kwekerij De Groene Prins in Steenwijkerwold (OV), degroeneprijs.nl
- Kwekerij Kimmie in Valkenswaard (NB), kimmel.com
- Kwekerij De Groene Toko in Beesd (GD), perkgroen.nl
- Randijk Bamboe & hoveniers in Leusden (UT), bamboe.nl

Opvallend zijn de betonnen ringen met een doorsnede van bijna een meter. Ze zijn in gebruik als plantenbak, met o.a. eucalyptus, en als vijver met waterlilies, bamboe en vissen. Ervoor het mooie rode blad van de Japanse esdoorn.



'Een tuin moet niet meteen al zijn geheimen verklappen'